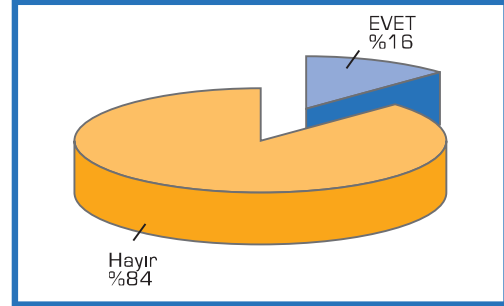


Grafik-26: Önümüzdeki 3 Yıl İçinde Kapasite Arttırma Yatırımı Yapmayı Düşünenler

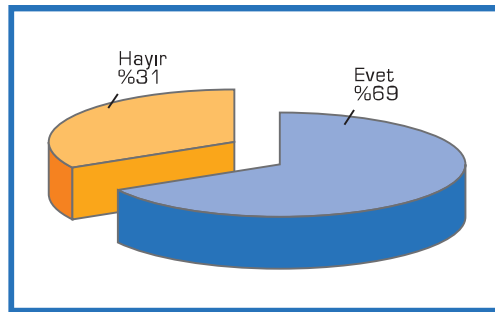


Grafik-27: Önümüzdeki 3 Yıl İçinde Farklı Alanda Yatırım Yapmayı Düşünenler

## İşgücü Temini

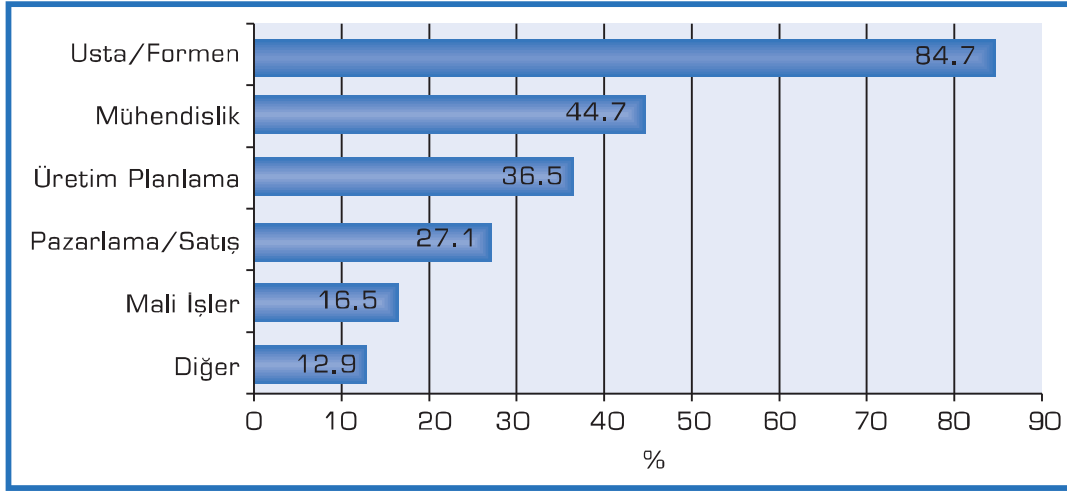
Nitelikli işgücü bulunabilirliği bölgeleri çekim merkezi yapan önemli etmenlerden birisidir. Eğitim düzeyi Türkiye ortalamasının üzerinde olmasına karşın Silivri de de nitelikli işgücü açısından sorunlar yaşandığı ortaya çıkmaktadır. Ankete katılan imalat sanayi işletmelerine nitelikli işgücü temininde güçlük yaşıyor yaşıyor sorulmuştur. Anketi cevaplayanların % 69'u nitelikli işgücü temininde sorun yaşadıklarını %31'i ise sorun yaşamadıklarını belirtmiştir.

Silivri nüfusunun %9,69'unun Lise ve üstü eğitim düzeyine sahip olduğu düşünüldüğünde, verilen eğitim ile imalat sanayi beklentilerinin örtüşmediği ortaya çıkmaktadır. Bu nedenle nitelikli işgücü açığı bulunan alanlara yönelik eğitim programlarının geliştirilmesi gereği açıktır.



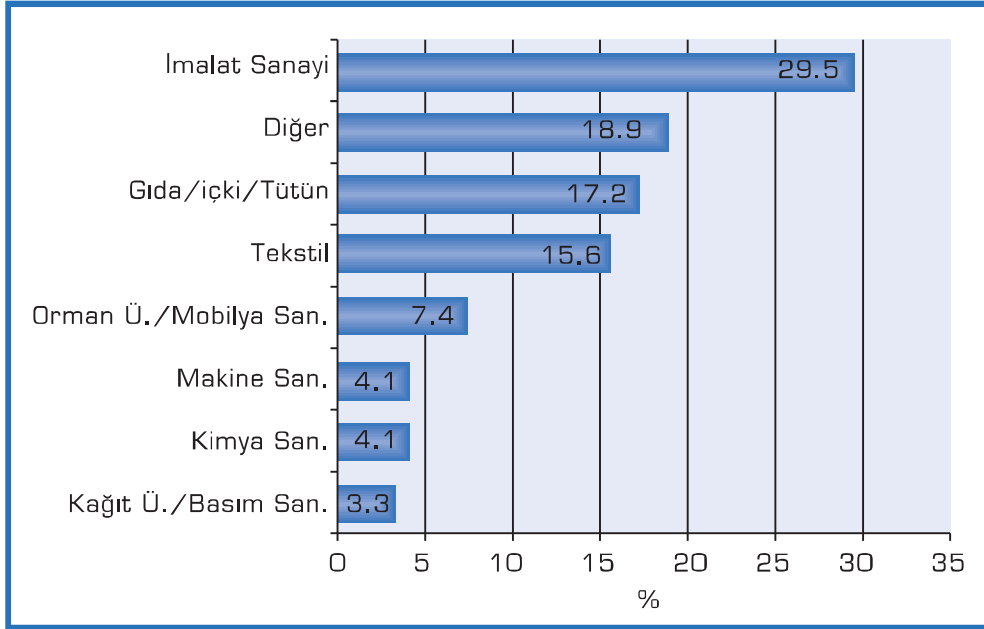
Grafik-28: Silivri'de Nitelikli İşgücü Temininde Güçlük Yaşıyor musunuz?

Nitelikli işgücü temininde sorun yaşanan konuların başında usta/formen temini gelmektedir (%84,7). Bunu mühendislik (%44,7), üretim planlama (%36,5), pazarlama/satış (%27,1) elemanı temini izlemektedir. Bulgular ara teknik eleman açığının oldukça yüksek olduğunu göstermektedir. İşletmelerin çok önemli bir bölümü bu konuda sorun yaşadığını ifade etmiştir.



Grafik-29: Nitelikli İşgücü Temininde Güçlük Yaşanan Konular

Nitelikli işgücü temininde sorun yaşanan sektörlerin başında imalat sanayi (%29,5) gelmektedir. İmalat sanayini gıda/içki/tütün (%17,2) ve tekstil (%15,6) sektörleri izlemektedir.



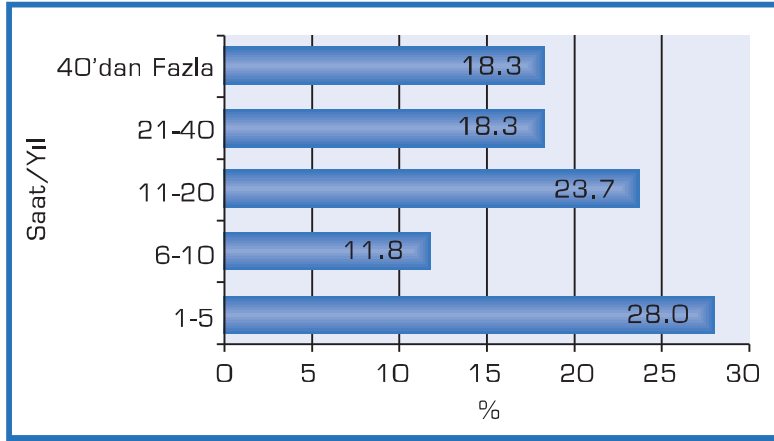
Grafik-30: Nitelikli Eleman Temininde Sorun Yaşanan Sektörler

## Eğitim

Çalışanların gelişimine yönelik eğitim çabaları işletmelerin rekabet gücünü artırabilmek için vazgeçilmez faaliyetlerden birisidir. Çalışanların gerek teknik gerekse bireysel gelişimlerine dönük programların belirli bir plan doğrultusunda yenilenmesi gereklidir. Çalışmaya katılan işletmelerde bu alanda önemli eksiklikleri olduğu ortaya çıkmaktadır.

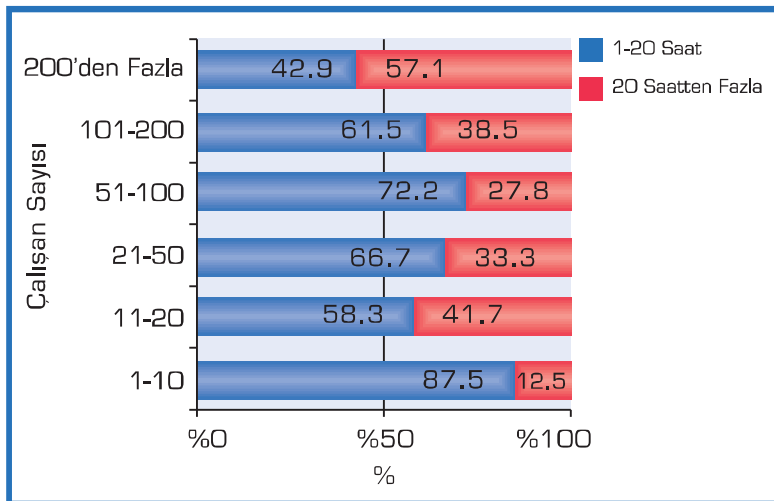
İşletmelerin %28'i çalışan başına verilen yıllık eğitim miktarının 1-5 saat %11,8'i ise 6-10 saat arasında olduğunu ifade etmiştir. Bu bulgular işletmelerin yaklaşık %40 gibi çok önemli bir bölümünde çalışan başına verilen yıllık eğitimin son derece yetersiz olduğunu göstermektedir (Grafik-31). Bu bölüme çalışan başına yılda 11-20 saat arasında eğitim verildiğini belirten işletmelerin de dahil edilmesi durumunda oran %63,5'e çıkmaktadır.

Toplam işletmeler içinde çalışan başına verilen eğitimin 21 saat ve üzerinde olduğunu ifade edenlerin payı ise %36,5'dir. Nitelikli eleman temininde sorun yaşadıklarını ifade eden şirketlerin, çalışan eğitimine gerekli önemi vermemeleri durumunda rekabette zorlanacakları açıktır.



Grafik-31: Şirketlerde Çalışan Başına Verilen Eğitim

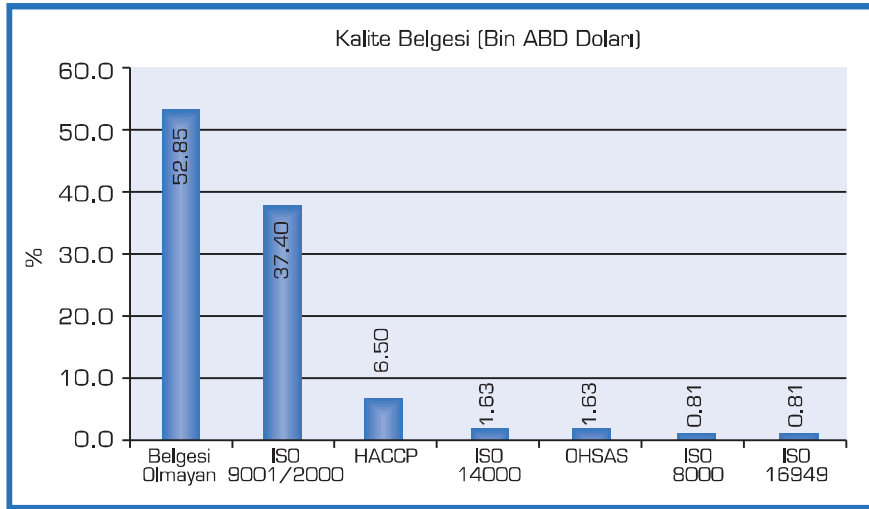
Çalışan başına verilen eğitimin ölçeklere göre dağılımına bakıldığında küçük ölçeklilerde bu konuda çok az çaba gösterildiği ortaya çıkmaktadır. Özellikle 1-10 çalışanı bulunan işletmelerin çalışan eğitimi konusuna önem vermedikleri ortaya çıkmaktadır. Bu tür işletmelerde usta çırak ilişkisi içinde hizmet içi eğitimin doğal olarak varlığı göz ardı edilmemelidir. Ancak günümüzde sadece usta çırak yaklaşımı ile verilen eğitimin değişen çevre koşulları ve yönetim anlayışı karşısında ne ölçüde yeterli olabileceği tartışma konusudur. 1-10 kişi eleman çalıştıran imalat sanayi işletmelerinin %87,5'inde yıllık eğitim miktarı 20 saatten azdır. Çalışan eleman sayısı arttıkça verilen eğitimler artma eğilimi göstermektedir. Çalışan başına 20 saatten fazla eğitimin veren işletmelerin payı 1-10 kişi çalıştıran işletmelerde %12,5 iken, 101-200 kişi çalıştıranlarda % 38,5'e ve 200'den fazla eleman çalıştıran işletmelerde ise % 57,1'e çıkmaktadır (Grafik-32).



Grafik-32: Çalışan Sayısı ve Yıllık Eğitim Miktarına Göre İşletmelerin Dağılımı

## Kalite Belgeleri

İmalat sanayinde faaliyet gösteren ve çalışmaya katılan işletmelerinin %52,85'i herhangi bir kalite belgesine sahip değildir. Bu oran oldukça yüksektir. 49 kişiden daha az çalışanı bulunan küçük ölçekli olarak tanımlanan işletmelerin oranı %56,3 düzeyindedir ve sorun daha çok bu grupta yoğunlaşmaktadır. İşletmelerin %37,4'ü ISO9001:2000 belgesine sahip olduğunu, %6,5'i gıda ile ilgili HACCP, %1,63'ü çevre ile ilgili ISO 14000 ve yine %1,63'ü İş Sağlığı ve Güvenliği ile ilgili OHSAS belgesine sahip olduğunu belirtmiştir. Sosyal Sorumluluk ile ilgili ISO 8000 belgesine sahip olduğunu ve Otomotiv ile ilgili ISO 16949 belgesi olduğunu belirtenlerin oranı ise %0,81 olup birer işletmedir. Bu belgeler dışında, TSE, eko-teks, ce gibi değişik belgelere sahip işletmeler bulunmaktadır.

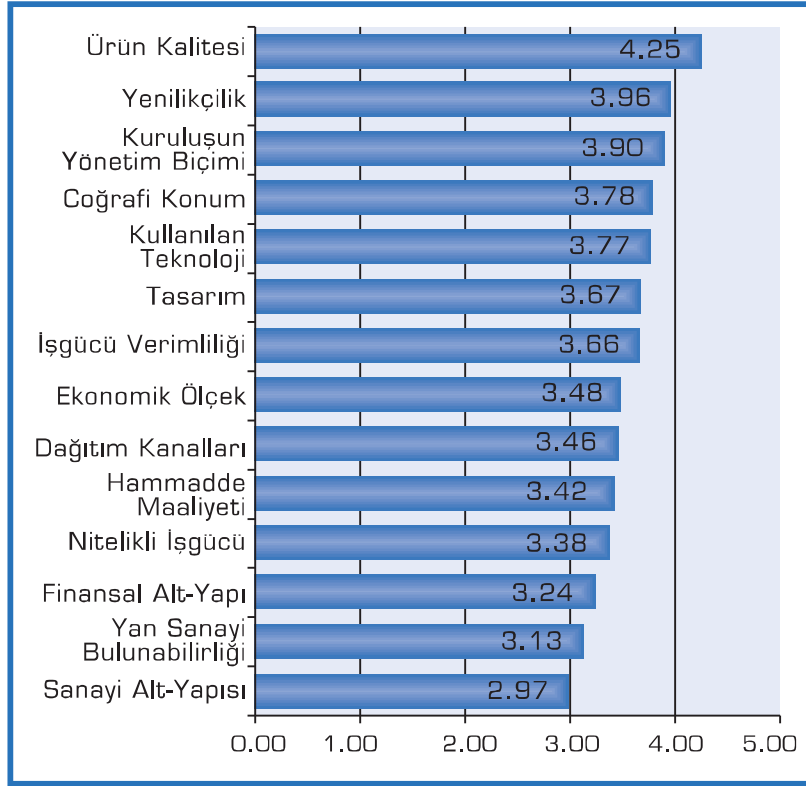


Grafik-33: Sahip Olunan Kalite Belgelerine Göre İşletmelerin Dağılımı

## Rekabet Gücü

**Yurt İçi Rakipler:** Çalışmaya katılan İmalat Sanayi işletmelerine işletmelerini ulusal ve uluslararası rakiplerine göre kendilerini değerlendirmeleri istenmiştir. Bu değerlendirmede 14 faktör verilmiş ve bu faktörlere göre işletmelerini konumlandırmaları sağlanmıştır. Beşli ölçekte yapılan değerlendirme sonuçlarında genel olarak imalat sanayi işletmelerinin durumu değerlendirilmiş ve bu nedenle işletme büyüklükleri ve sektör ayrımı yapılmamıştır.

Elde edilen sonuçlar, Silivri'de faaliyet gösteren imalat sanayi işletmelerinin kendilerini sanayi altyapısı hariç tüm diğer faktörlerde ulusal rakiplerine göre daha güçlü bulunduğunu göstermektedir (Grafik-34). En güçlü olarak konumlandıkları ilk üç faktör Ürün Kalitesi (4,25), Yenilikçilik (3,96), ve Kuruluşun Yönetim Biçimi (3,90) olarak sıralanmıştır. Ulusal rakiplerle yaklaşık eş düzeyde rekabet gücüne sahip oldukları faktörler ise Yan Sanayi Bulunabilirliği (3,13) ve Finansal Altyapı (3,24) olurken kendilerini Sanayi Altyapısı (2,97) konusunda ise rakiplerine göre daha zayıf buldukları tek faktördür.



Grafik-34: Silivri'deki İşletmelerin Yurt İçindeki Rakiplerine Göre Rekabet Gücü

Çalışmaya katılan imalat sanayi işletmelerinin %79'u ürün kalitesi açısından durumlarını iyi/çok iyi olarak ifade etmişlerdir. Anketi cevaplayanların % 50'sinden fazlasının iyi/çok iyi olarak ifade ettikleri diğer rekabet faktörleri sırasıyla yenilikçilik, yönetim biçimi, coğrafi konum, tasarım, kullanılan teknoloji, işgücü verimliliği ve dağıtım kanallarıdır (Tablo-2).

	Çok iyi %	İyi %	Toplam %
Ürün Kalitesi	56	23	79
Yenilikçilik	39	34	73
Kuruluşun Yönetim Biçimi	33	37	70
Coğrafi Konum	31	31	62
Tasarım	30	31	61
Kullanılan Teknoloji	27	34	61
İşgücü Verimliliği	25	28	53
Dağıtım Kanalları	17	34	51
Ekonomik Ölçek	19	29	48
Hammadde Maliyeti	19	29	48
Nitelikli İşgücü	21	21	42
Finansal Alt-Yapı	21	20	41
Sanayi Alt-Yapısı	14	15	29
Yan Sanayi Bulunabilirliği	13	16	29
Ortalama %	26,1	27,3	53,4

Tablo-2: Yurtiçi Rakiplere Göre Rekabet Gücü Yüksek İşletmelerin Oranı

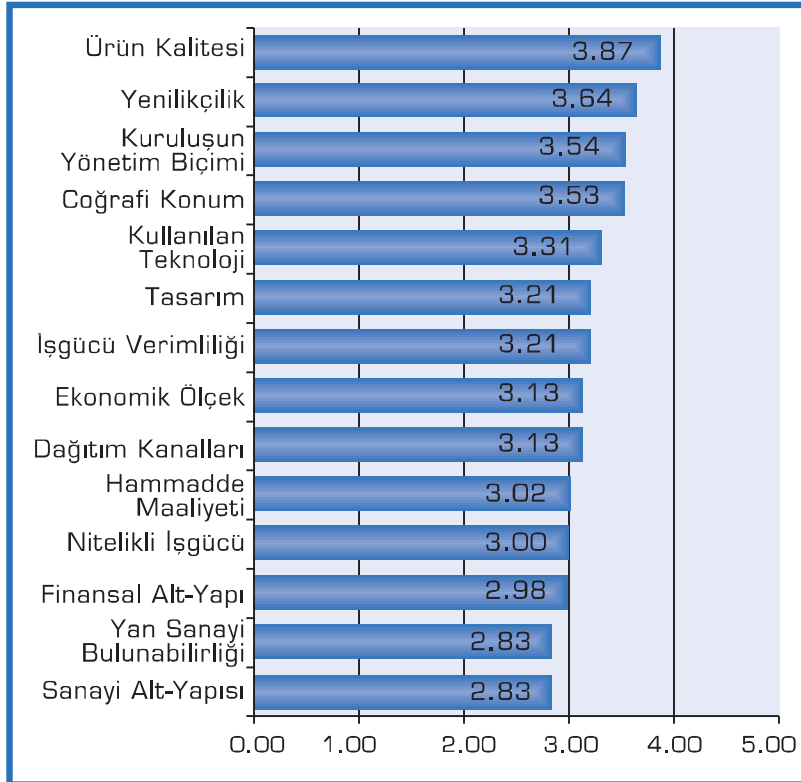
İşletmelerin %33'ü sanayi alt-yapısı açısından konumlarını yurt içi rakiplere göre zayıf/çok zayıf olarak ifade etmişlerdir. Sanayi alt-yapısının zayıf olmasının Silivri'ye yatırımcı çekmede güçlük yaratacağı açıktır. Bu nedenle sanayi alt-yapısındaki sorunlar irdelenerek gerekli önlemler alınmalıdır. Yurtiçi rakiplere göre işletmelerin %28'i finansal alt-yapı ve %20'si ise yan sanayi bulunabilirliği açısından kendilerini daha zayıf olarak konumlandırmıştır (Tablo-3).

	Çok Zayıf %	Zayıf %	Toplam %
Sanayi Alt-Yapısı	13	20	33
Finansal Alt-Yapı	9	19	28
Yan Sanayi Bulunabilirliği	10	10	20
Nitelikli İşgücü	5	13	18
Hammadde Maliyeti	8	9	17
Dağıtım Kanalları	6	10	16
Tasarım	7	9	16
Ekonomik Ölçek	4	12	16
Coğrafi Konum	2	10	12
Yenilikçilik	4	6	10
Kuruluşun Yönetim Biçimi	4	4	8
İşgücü Verimliliği	3	5	8
Kullanılan Teknoloji	3	5	8
Ürün Kalitesi	4	2	6
	82	134	216
Ortalama %	5,9	9,6	15,4

Tablo-3: Yurtiçi Rakiplere Göre Rekabet Gücü Düşük İşletmelerin Oranı

**Yabancı Rakipler:** Yabancı ülke rakip işletmeleriyle yapılan karşılaştırmada elde edilen sonuçlar, Silivri'de faaliyet gösteren imalat sanayi işletmelerinin kendilerini güçlü olarak konumlandıkları ilk üç faktör Ürün Kalitesi (3,87), Kullanılan Teknoloji (3,64) ve Yenilikçilik (3,64) olarak sıralanmıştır. Coğrafi konum ise dördüncü sırada (3,53) yer almıştır.

Yabancı rakiplerle yaklaşık eş düzeyde rekabet gücüne sahip oldukları faktörler Tasarım (3,13), Ekonomik Ölçek (3,13), Hammadde Maliyeti (3,02) ve Nitelikli İşgücü (3,00) olmuştur. İşletmeler kendilerini Finansal Altyapı (2,98), Sanayi Altyapısı (2,83) ve Yan Sanayi Bulunabilirliği (2,83) faktörlerinde yabancı rakiplerine göre daha zayıf olarak konumlandırmışlardır.



Grafik-35: Silivri'deki Şirketlerin Yurt Dışındaki Rakiplerine Göre Rekabet Gücü

Çalışmaya katılan işletmelerin yabancı rakiplerine göre kendilerini güçlü olarak konumlandıkları rekabet gücü faktörleri içinde ürün kalitesi ilk sırada gelmektedir. Anketi cevaplayanların %67'si ürün kalitesi açısından durumlarını yabancı rakiplerine göre iyi/çok iyi olarak ifade etmişlerdir. Anketi cevaplayanların %50'sinden fazlasının iyi/çok iyi olarak ifade ettikleri diğer rekabet gücü faktörleri sırasıyla yenilikçilik, coğrafi konum, kullanılan teknoloji ve yönetim biçimidir. (Tablo-4)

	Çok iyi %	İyi %	Toplam %
Ürün Kalitesi	35	32	67
Yenilikçilik	28	30	58
Coğrafi Konum	19	38	57
Kullanılan Teknoloji	31	24	55
Kuruluşun Yönetim Biçimi	18	35	53
İşgücü Verimliliği	16	29	45
Dağıtım Kanalları	29	15	44
Tasarım	21	19	40
Finansal Alt-Yapı	18	22	40
Ekonomik Ölçek	17	23	40
Nitelikli İşgücü	12	25	37
Hammadde Maaliyeti	19	16	35
Sanayi Alt-Yapısı	15	17	32
Yan Sanayi Bulunabilirliği	17	12	29
	295	337	632
Ortalama %	21.1	24.1	45.1

Tablo-4: Yurtdışı Rakiplere Göre Rekabet Gücü Yüksek İşletmelerin Oranı

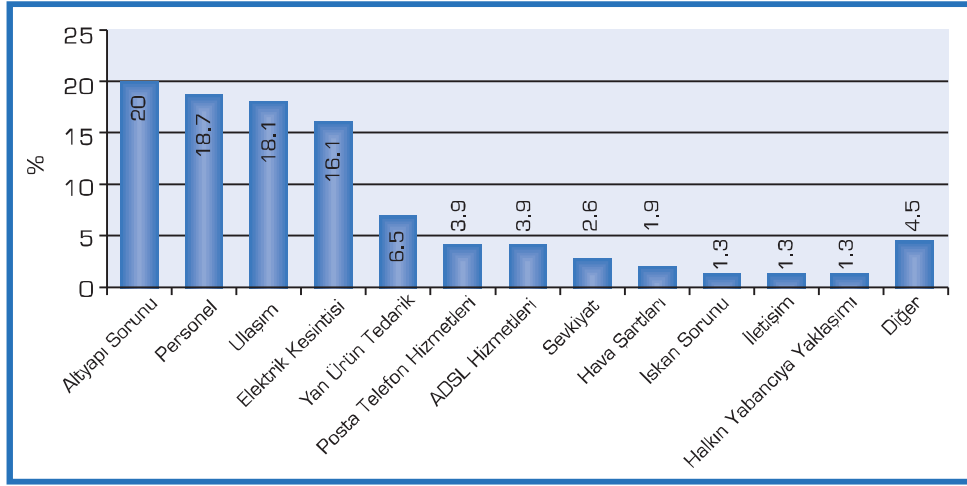
Yurtdışı rakiplere göre zayıf/çok zayıf olarak ifade edilen rekabet gücü faktörlerinin başında ise yan sanayi bulunabilirliği gelmektedir (%42). Bunu sırasıyla sanayi altyapısı, finansal altyapı, hammadde maliyeti, nitelikli işgücü, dağıtım kanalları, ekonomik ölçek izlemektedir. (Tablo-5)

	Çok Zayıf %	Zayıf %	Toplam %
Yan Sanayi Bulunabilirliği	21	21	42
Sanayi Alt-Yapısı	22	19	41
Finansal Alt-Yapı	22	16	38
Hammadde Maaliyeti	18	18	36
Nitelikli İşgücü	14	21	35
Dağıtım Kanalları	17	17	34
Ekonomik Ölçek	9	25	34
Tasarım	17	13	30
İşgücü Verimliliği	9	21	30
Kuruluşun Yönetim Biçimi	11	18	29
Yenilikçilik	11	9	20
Coğrafi Konum	8	8	16
Kullanılan Teknoloji	5	10	15
Ürün Kalitesi	5	5	10
	189	221	410
Ortalama %	13.5	15.8	29.3

Tablo-5: Yurtdışı Rakiplere Göre Rekabet Gücü Düşük İşletmelerin Oranı

## Silivri de İmalat Sanayi İşletmelerinin Sorunları

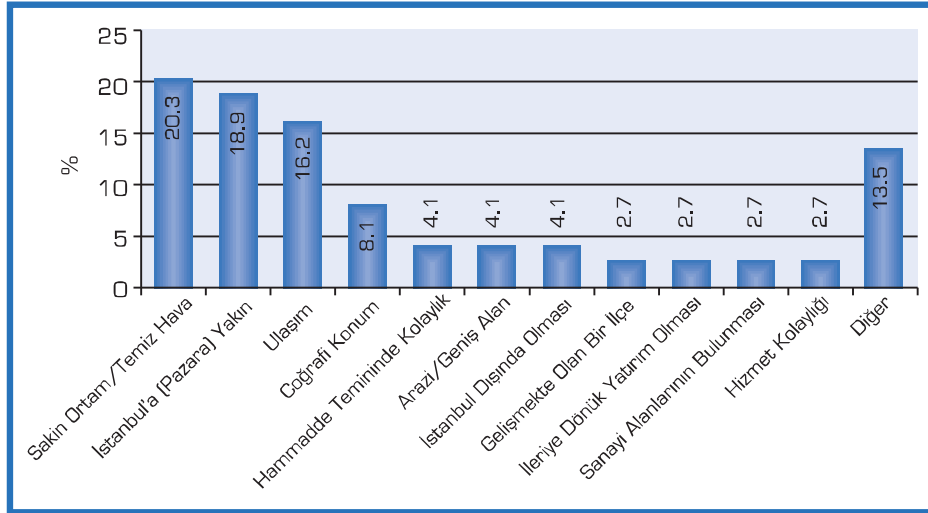
Silivri de faaliyet gösteren imalat sanayi işletmelerine Silivri'de bulunmaları nedeniyle ne tür sorunlarla karşı karşıya oldukları sorulmuştur. Anketi cevaplayanlar öncelikli sorunları altyapı (%20), personel temini (%18,7), ulaşım (%18,1), elektrik kesintisi (%16,1) olarak sıralamışlardır. Bu bulgular Silivri de sanayi bölgelerinin temel altyapı eksikliğini ya da sanayi bölgesi olarak adlandırılan bölgelerin aslında bu özelliğe sahip olmadığını açıkça ortaya koymaktadır. Zira belirlenen bir bölgeyi sanayi bölgesi olarak adlandırabilmek o bölgede enerji, ulaşım ve diğer fiziki altyapı olanaklarının tamamlanmış olması gereklidir.



Grafik-36: İşletmelerin Silivri'de Bulunmaları Nedeniyle Yaşadıkları Sorunlar

### Silivri'de Bulunmanın İmalat Sanayi İşletmelerine Getirdiği Üstünlükler

Silivri de faaliyet gösteren imalat sanayi işletmelerine varsa Silivri'de bulunmanın getirdiği üstünlükler sorulmuştur. Anketi cevaplayanlar Silivri'de sakin bir ortamın varlığını en önemli üstünlük olarak göstermişlerdir (%20,3). İstanbul gibi büyük bir pazara yakın olmak en önemli ikinci üstünlük olarak gösterilmiştir (%18,9). Ulaşımı sorun olarak görenlerin yanında üstünlük olarak değerlendirenlerde bulunmaktadır (%16,2) (Grafik-38)



Grafik-37: Şirketlerin Silivri'de Bulunmalarının Getirdiği Üstünlükler

